



صحيفة ميو المخصصة للدمى المحشوة, و الحيوانات الأليفة, و أصحابهم على الأنستغرام.



انضموا إلينا في هذا العدد  
الخاص بنادي بستنة آدمى المحشوة.



by @travelswithmycat

مرحبًا بالجميع,

اخلعوا قفازات البستنة لهذا العدد ، فقد حان وقت الاستراحة و الجلوس للاستمتاع بكل الأشياء المذهلة التي تزدهر في هذا الوقت الجميل من السنة !

بأخذنا صلعون في جولة بحديقته. و يوضح لنا تشيلي و تيدي كيفية صنع السماد العضوي ( الكومبوست). و تأخذنا كوكي إلى قاعة " كونستهل روتردام" للفنون , و بانديت إلى دفيئات ديزني. و بما أنكم جعتم الآن توقفوا في الهند حيث تلتقي فاضي ب تشوي , ثم استرخوا على الأريكة للأستماع بقراءة كتاب أو اثنين عن البستنة مع سباي بات.

قراءة ممتعة , ولا تنسوا مشاركتنا صور بستنتكم بالإنضمام إلى نادينا الرائع #plushiegardeningclub.

إذا كانت لديكم فكرة لعدد مستقبلي من هذه الصحيفة, أو ترغبون في كتابة مراجعة لكتاب أو المشاركة معنا, فنحن نود سماع آرائكم #الدمى\_تبنى\_الجسور و نحن بحاجة إلى جسور أكثر من أي وقت مضى! عناق كبير للجميع.

مع حبي:

تبسي و الحيوانات الأليفة



باللغة الإيطالية قريبا  
بواسطة

@OURFLUFFYGANG



للقراءة باللغة العربية  
اضغط هنا  
بواسطة @-SALAON



# حديقة صلعون: دروس في الصبر.. وفلسفة التراب

بقلم Salaon Bear

في زاوية هادئة من عالم صلعون، تمتد حديقة كبيرة تنبض بالحياة من أولها لآخرها. لم تكن مجرد مساحة خضراء بل مكاناً يحكي قصصاً يومية تدور أحداثها بين التراب، والشمس، وفلسفة الانتظار. كان صلعون يحاول بناء عالمه الأخضر الخاص، مدركاً أن الحديقة مهما كان حجمها، تحتاج لشيء واحد أساسي: اهتمام بسيط لكنه مستمر. فالحقيقة هي أنك لا تحتاج لأن تكون خبيراً لتبدأ، بل يكفي أن تفهم أن لكل نبتة شخصيتها واحتياجها؛ فهناك نباتات صبورة تتحمل الحر، وأخرى تحتاج لعناية فائقة. واختيارك الصحيح من البداية هو سر النجاح

دروس من خلف الشتلات

الزراعة بالنسبة لصلعون ليست مجرد سقي بالماء، بل هي متابعة واكتشاف. فالأرض تخبئ أسراراً مذهلة لكل من يتأملها

**الطماطم** 🍅: تعلمك الدعم؛ فهي تمد أغصانها وتحتاج لمن يسندها لترتفع، تماماً كالعلاقات الجميلة التي تزهر بالاهتمام

**البطاطس** 🍠: تعلمك الثقة؛ فهي تكبر في الخفاء تحت الأرض دون أن تراها، لكنها تحتاج لصبرك لتعطي ثمارها

**البطيخ** 🍉: يعلمك الكرم؛ فهو يحتاج لمساحة وضوء كافيين لينمو بشكل صحي وعظيم

**الخس** 🌿: رغم بساطته، يعلمك الالتزام؛ فهو يحتاج لعناية مستمرة ليظل طازجاً وناضراً

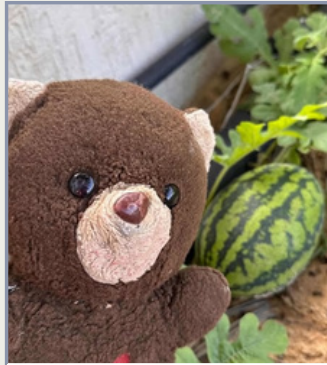
ومع كبر الحديقة، أصبح واضحاً أن "التنظيم" هو روح المكان؛ فتوزيع النباتات وطريقة الري والمسافات، كلها تفاصيل تصنع فرقاً كبيراً في النتيجة النهائية. ومع الوقت، تعلم صلعون كيف يوازن بين كل هالأشياء بدون ما يعقدها.

بالطبع، لم تكن الأمور مثالية دائماً؛ فمرات تأتي الطيور لتشارك في المحصول، ومرات يكون الجو أقوى من كل المحاولات. لكن صلعون، بواقعيته المعهودة، تعلم "التأقلم"؛ فالزراعة ليست عن التحكم المطلق، بل عن التعايش مع الطبيعة وتقبل تقلباتها

## الخلاصة:

الجميل في الأمر أن التعب دائماً له نتيجة. فعندما تمسك محصولك بيدك، تشعر أنك كنت جزءاً من معجزة حقيقية. الزراعة ليست مجرد هواية، بل تجربة تعلمك الاستمرارية وتقبل الأشياء التي لا تمشي كما خططت لها

..اكتشف صلعون في النهاية أنه لا يزرع مجرد نباتات بل يزرع وقتاً، واهتماماً، وراحة بال.. تكبر مع كل يوم، سواء كانت حديقتك في شرفة صغيرة أو فناء واسع، الفكرة واحدة: ابدأ، جرّب، ودع علاقتك مع الأرض تنمو شيئاً فشيئاً





# قوة الدمى في الحديقة : صنع السماد أصبح سهلاً !

بقلم Gasbricki

"أصدقائي المحشويين، هل تساءلتم يوماً عما يفعله بشرنا فعلياً في تلك الصناديق الموجودة في الحديقة أو على الشرفة؟ يسمونه "السماد" وهو في الأساس غذاء خارق للنباتات! النباتات الصحية تعني أماكن أجمل لنستمع بحمام شمس. إليكم كل ما تحتاجون معرفته - كمرقبين.

## ما هو السماد، على أي حال؟

تخيل السماد كطريقة الطبيعة الخاصة في إعادة التدوير: بقايا المطبخ القديمة تتحول إلى تربة غنية بالمغذيات. إنه سحر حقيقي يجعل الزهور أكبر والخضروات ألذ!

## كيف يعمل؟

سواء في حديقة أو على شرفة، هناك طريقة مناسبة لكل مساعد بشري. وظيفتك هي

الطريقة	الوصف	بروتوكول الدمى
الكلاسيكية (الحديقة)	صندوق في زاوية مظلمة. السر هو 'قاعدة البني': مواد جافة (أوراق، كرتون) تُخلط مع مواد رطبة (بقايا خضروات، تفل القهوة).	اختر نقطة مراقبة جيدة وتأكد من أن الغطاء محكم!
صندوق الديدان (الشرفة)	صندوق مليء بالديدان التي تحول بقايا المطبخ إلى تربة مذهلة. مدهل!	راقب من مسافة بعيدة فقط! لا نريد أي اذخ جولات ديدان غير مصرح بها في غرفة المعيشة.
صندوق البوكاشي (الشرفة)	نوع من 'دلو التخليل' الذي يخمر البقايا بدلاً تعفيناها. أنيق ومرتب جداً.	أشرف من أعلى رف لتجنب أي رذاذ. خطر منخفض جداً!



ما الذي يدخل وما الذي يبقى بالخارج؟

إليك القائمة الرسمية لبشرنا:

نعم، من فضلكم: قشور الفواكه والخضروات، تفل القهوة، قشور البيض، لا، شكراً: اللحوم، الجبن، بقايا الطعام المطبوخ، الزيوت، والأهم من ذلك كله: أبداً، أبداً أي دمى محشوة!

## تحذير سلامة لجميع الدمى المحشوة

يا أصدقاء، السماد مفيد، لكنه أيضاً خطير

!خطر التلوث: السماد رطب ومتسخ! انزلاق واحد قد يؤدي إلى بقع فظيعة

!خطر السقوط: لا تتسلقوا الدلاء أو الصناديق أبداً

!تهديد الرطوبة: الاقتراب كثيراً قد يجعل حشوتنا متكتلة

القاعدة الأولى لدينا هي إذاً: حافظوا على مسافة آمنة! نحن مراقبون، لسنا عمال تربة

@gasbricki، تحيات ناعمة وشكراً للقراءة



# كيف يؤثر عالم والت ديزني على الطعام الذي نتناوله ... نحو الأفضل !

بقلم Bandit the Niffler

"ظلام. صوت رعد. نداء لطيف لناي "بان في عالم والت ديزني، وهي (Epcot) "هذه هي العلامات التي تدل على أنك تركب واحدة من أقدم مناطق الجذب في "إيبكوت تأخذك رحلة القارب الهادئة أولاً عبر محاكاة لبيئات متنوعة، مثل صحراء قاحلة. (Living with the Land) "العيش مع الأرض" وغابة مطيرة مليئة بزقزقة الطيور، قبل أن ترسل إليك في النصف الثاني من الرحلة

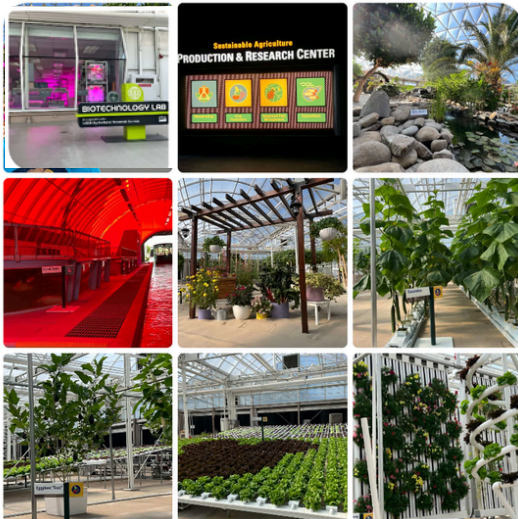
عندما تخرج من حظيرة خافتة الإضاءة، تجد نفسك في دفيئة هادئة. هنا، يغذي ضوء الشمس الساطع آلاف النباتات الحقيقية التي يمر قاربك بجانبها بينما يخبرك الراوي بحقائق ممتعة عن فصائلها. بعد رحلة عبر نفق يعرض شاشات مائية مضاءة بضوء أحمر حاد، تجد نفسك في دفيئة أخرى. تعرض المرحلة الأخيرة من رحلة القارب إنجازات في تقنيات جديدة لزراعة النباتات من أبرزها الزراعة المائية، حيث لا تُغذى النباتات بالتربة بل بماء غني بالمغذيات، داخل هياكل بيضاء مستقبلية تسمح بزراعة صفوف من النباتات عمودياً بدلاً من أفقياً على طول الأرض

بعد نفق آخر، ينتقل قاربك إلى الرصيف وتخرج إلى جناح الأرض، لكن التأثير الذي تخلفه هذه الرحلة عليك لا ينتهي عند هذا الحد. كما يشرح الراوي، يتم استخدام كل الطعام المزروع داخل هذه الرحلة - وبعض الدفيئات السرية في الخلف - لتزويد مطاعم عالم والت ديزني بالفواكه والخضروات والأعشاب والتوابل والمأكولات البحرية. في حين أن هذه المزرعة الصغيرة ليست كبيرة بما يكفي لتلبية جميع احتياجات ديزني من البقالة، إلا أنها توفر أكثر من 40,000 رطل (18,143 كيلوجرام) من الطعام سنوياً وتخدم ما يقدر بـ 20 مطعمًا. وبالنظر إلى أن "إيبكوت" لديها ما يقرب من العديد من المطاعم (لا تشمل أكشاك "طعام المهرجانات، ومنصات الطعام، والبارات، أو الصالات)، فمن المرجح أنك في أي وقت تتناول فيه الطعام في "إيبكوت فأنت تأكل شيئاً تم زراعته هناك

لا تقتصر فائدة "العيش مع الأرض" على خدمة "إيبكوت" فحسب، بل من خلال تقديمها الزراعي العلمي، فإنها توفر معرفة جديدة لعلماء النبات في جميع أنحاء العالم! تعقد ديزني شراكات مع وزارة الزراعة الأمريكية وحتى وكالة ناسا للمساعدة في تطوير تقنيات زراعة جديدة وإجراء مشاريع بحثية في مختبر التكنولوجيا الحيوية الذي تراه في نهاية الرحلة

بسبب نهج "إيبكوت" الرؤيوي في البستنة، يمكننا جميعاً أن نعيش حقاً مع الأرض

المصادر: "ميدواي تو مين ستريت"، "كم كمية الطعام التي تُزرع في إيبكوت؟" 2021، يوتيوب. لينش، كريستي. "كيف تزرع "مزرعة عالم والت ديزني أكثر المنتجات سحراً على وجه الأرض". مايو 2018، "فارم فليفر"





# كوكب جديد غريب ١٢: مطبوخ في الهند

بقلم @fluffys\_fun\_adventures و @this\_is\_little\_chewie

**فلافي:** أنا هنا مع this\_is\_little\_chewie@ في كولكاتا ، الهند . تقول الإشاعات الخبيثة أنني جئت إلى هنا فقط لأنه المضيف لـ Saturdaypotlucwithchewie# . إنها مجرد صدفة أن اليوم السبت . لكن بالحديث عن ... ماذا لدينا للغداء اليوم ؟

**تشوي:** أوه ! أنا سعيد لأنك سألت : تاليه أسامية غنية و لذيذة ، وجبة غداء تقليدية من ولاية أسام في شمال شرق الهند . لدينا عدس أو دال ، و وخضروات مقلية ، و نوعان من سمك النهر بالكاري الطازج من السوق ، و أرز مطهو على البخار لنستمتع بكل ذلك !

**فلافي:** يا إلهي ! لكن لماذا تفوح رائحة مثل الدجاج المشوي ، حرفيا في كل مكان ؟ .

**تشوي:** ( يشم ) هذا أنت ؟

**فلافي:** أنا ؟

**تشوي:** حسنا ، ألم تلاحظ مدى الحرارة هنا ؟ الطقس في جزئنا من العالم لديه إعدادان فقط : حار و حار بشكل غير قانوني . لحوالي ستة أشهر ، تحوم درجة الحرارة حول ٤٠ درجة مئوية ( ١٠٤ فهرنهايت ) وهو نوع الحرارة الذي يجعلك تشعر و كأنك تفتح فرنا لتفقد شواء - باستثناء أنك أنت الشواء .

**فلافي:** لماذا يجعلني هذا جائعا ؟ ( يحاول قضم يده ) .

**تشوي:** ( يحك رأسه ) .

**فلافي:** ربما يجب أن أعود لاحقا عندما يكون الطقس أقل حرارة . ربما أكون قد أكلت نفسي بحلول الغداء .

**تشوي:** هناك موسم أمطار في الوسط ، لكن الأمطار تحول في الغالب إلى غرفة بخار بدلا من تبريد أي شيء .

**فلافي:** مطر؟! لا ، سأأكل نفسي .

**تشوي:** سأسرع في تحضير الغداء .

**فلافي:** بينما أشاهدك تطبخ ، أخبرني عن نفسك .

**تشوي:** انتقلت للعيش مع الأنسان الخاص بي في منتصف عام ٢٠١٥ في ذلك الوقت ، كان أحد البشر مريضا و طريح الفراش لمدة ستة أسابيع ، لذا استنتج البشري الآخر بحكمه أن ما يحتاجه الموقف هو تشوباكا صغير و فروي . استند هذا القرار إلى حقيقتين ثابتتين : أولا ، بشري من محبي حرب النجوم ، ثانيا ووكي مثل تشوباكا ممتاز بوضوح في رفع الروح المعنوية .

**فلافي:** أنا متأكد ! كيف ترفع الروح المعنوية ؟



**تشوي** : طريقتي المفضلة بالطبخ ! السبت مخصص للطبخ و استضافة " Saturday potluck with chewie " الأسطورية الآن - وهو حدث أسبوعي بدأناه بشكل عرضي نوعا ما و اكتسب منذ ذلك الحين سمعة طيبة ، مع أكثر من ٥٠٠٠ منشور عبر مجتمع الدمى . عندما لا نطعم الناس و نأكل ، نكون مشغولين بالوفاء بالتزاماتنا الاجتماعية في عالم دمى الانستغرام : حضور حفلات ، اعياد ميلاد ، أو المشاركة في الأنشطة ذات الطابع الخاص أو تنظيم جلسات تصوير احترافية للغاية مثل " رحلة الألوان للدمى " ( Plushie Colour Quest ).

**فلافي** : ماهي رحلة الألوان المفضلة لديك ؟

**تشوي** : بالتأكيد طعام الراحة التي استضافتها @octaviatheotter في أوائل أبريل ٢٠٢٦ . كما تعلم ، نحن نحب الطبخ و الأكل و مشاركة أصدقاءنا ! أحد أطعمة الراحة لدينا هو خبز الجبن بالفلفل الحار ! إنها وجبة خفيفة لذيذة و تذكر بشرنا بطولته لذا في رحلة الألوان لذلك الأسبوع صنع " مونتي " بعض خبز الجبن بالفلفل الحار لكم جميعا ! قطع بحجم الدمى ، طازجة من الفرن !

**فلافي** : هذا يبدو مذهلا ! إذن أنت فقط في الداخل طوال اليوم تأكل ؟

**تشوي** : حسنا ، لحسن الحظ ، من نوفمبر إلى مارس نحن قادرون على المغامرة في الهواء الطلق للاستمتاع بالطقس اللطيف . لذا إذا كان الطقس متعاوننا كما ناقشنا ، ليس مضمونا دائما - نتجول إلى البحيرة القريبة ، رايندرا ساروبار . إنها مليئة بالأشجار و الطيور و الحياة المائية المتنوعة ، و كلها نراقبها باهتمام كبير و أحيانا نسجلها لنادي النباتات للدمى و نادي مراقبة الحياة البرية للدمى ( الذي يعد تشوي عضوا فيه من فئة ٤ نجوم ) هل تريد الخروج و رؤية المدينة لاحقا ؟

**فلافي** : حسنا ... ربما يجب علي بما أنني جئت إلى هنا من ألمانيا . كيف تبدو مدينتك ؟



**تشوي :** كولكاتا هي مدينة ضخمة ، بها أكثر من ١٠ ملايين شخص يبدو أنهم جميعا ذاهبون إلى مكان ما بشكل عاجل في كل الأوقات و لكنهم لا يصلون أبداً إلى وجهتهم في الوقت المحدد .

نحن مع ذلك ، ندور في الغالب في جيب أصغر في الجزء الجنوبي من المدينة . يسمى حيناً " ليك ماركت " وهو اسم حرفي تماما : توجد بحيرة قريبة بالفعل و يوجد سوق بجوارنا بالفعل . توفر البحيرة الهدوء و يوفر السوق الفوضى ، و بينهما نشعر بتوازن جيد .

**فلافي :** أنا خائف من البحيرات .. ماذا يوجد أيضا لرؤيته هنا ؟

**تشوي :** مقارنة بمعظم مدن الهند الأخرى ، كولكاتا مدينة جديدة . لا يمكننا التفاخر بعمارة تعود القرن مما يجعل بلدنا مشهورا . ربما يكون الشيء الأكثر إثارة للاهتمام الذي يمكن رؤيته هنا هو في الواقع المدينة في حالة حركة . قم بجولة في وسط كولكاتا ، و ستجد مباني استعمارية بريطانية قديمة فخمة تقف بجانب مباني متداخلة و قصورا خاصة ضخمة من القرن التاسع عشر مخابئة في أضيق الممرات و سيارات أجرة صفراء تتجادل مع الحافلات و عربات الأوتوريكشو غير المنضبطة و أشخاص يعيشون حياتهم بالكامل على الرصيف .

**فلافي :** هذا يبدو ممتعا ! لنقم بالعداء أولا .

**تشوي :** العداء جاهز تقريبا من فضلك اجعل نفسك مرتاحا في الغرفة الأخرى . سأحضر الطعام بعد قليل .

( بعد ٥ دقائق )

**تشوي :** فلافي أين أنت ؟

( صوت من العدم ) آسف لم استطيع الانتظار لقد اكلت نفسي .

**تشوي :** ماذا؟!؟!

**فلافي :** دفاعا عن نفسي ، كنت لذيذاً .





# مراجعات لكتب الحدائق

بقلم @spybatmissions

البستان السري - شارون جوسلين (٢٠٢٤)

لم تتحدث الأختان "بيت" و"نينتا" مع بعضهما منذ ما يقرب من عشر سنوات، ليس منذ أن تركت "بيت" المنزل فجأة وبنت حياة جديدة لنفسها في المدينة، بينما بقيت "نينتا" وعملت في مزرعة العائلة مع والدهما. عندما يتوفى الوالد فجأة ويترك المزرعة للأختين معاً، تضطربان للقاء ومحاولة العمل سوياً لإنقاذ المزرعة من الخراب الاقتصادي وإصلاح علاقتهما. وعندما يبدو كل شيء ميؤوساً منه، تكتشفان شيئاً في أرض المزرعة لم تعلما بوجوده من قبل: بستان قديم ومنسي.

هذه قصة عن الأخوة، وعن النضال من أجل ما تريد، وإيجاد الحلول في الأماكن التي لا تتوقعها. إنها تُظهر أهمية قبول المساعدة عندما تحتاج إليها والاستماع إلى الآخرين، لأن هناك غالباً أكثر من وجهة نظر للقصة الواحدة.

جريمة في حديقة إنجليزية - كاتي جايل (٢٠٢٢)

تقاعدت "جوليا بيرد" مؤخراً بعد حياة عملت فيها في الخدمات الاجتماعية في مدينة كبيرة. بعد طلاقها، قررت أن تبدأ حياة جديدة، واشترت كوخاً جميلاً في قرية "بيرويك" في الريف، وهي سعيدة ببدء حياة هادئة تتمحور حول البستنة ونادي الكتاب في المكتبة المحلية. لكن "جوليا" تتعثر فجأة في لغز غامض عندما يتم العثور على جثة هامة في حديقته الخاصة! متسلحة بفضولها وعنادها، تنطلق لحل جريمة القتل، بمساعدة بسيطة من أصدقاء جدد في القرية.

هذا هو الجزء الأول من سلسلة الجرائم الخفيفة المسماة "الغاز جوليا بيرد". المكان خلاب والشخصيات ودودة. قد تكون الجرائم قاسية، لكن الأجواء تجعل القراءة ممتعة للغاية.

أشعة الشمس والبازلاء الحلوة في ميدان نايتنجيل - هايدي سوين (٢٠١٨)

الانفصال عن زوجها المتسلط، تغادر "كاتي" المدينة وتشتري منزلاً في "ميدان نايتنجيل" في "نورفولك". تنجذب فوراً إلى الحياة حول الميدان من قبل جيرانها الجدد. لقد كانوا يحاولون تحويل الميدان إلى حديقة عامة، وتجد "كاتي" نفسها تعمل بجد أكثر من الجميع لإنجاح ذلك. بالطبع، تظهر تعقيدات لكن! ربما تكون النهاية أفضل لهم جميعاً مما كانوا يتخيلون.

هذا كتاب مريح عن إيجاد مكان لنفسك وتعلم أن ترك الماضي خلفك قد يكون أفضل شيء يمكنك القيام به. إنه الكتاب الأول في سلسلة "ميدان نايتنجيل"، لذا احصل على الجزء الثاني إذا كنت تريد معرفة ما سيحدث لاحقاً في حياة الجيران.

"الحديقة المنسية - كيت مورتون (٢٠٠٨) - مراجعة "تبيسي كات بوز"

لماذا تترك طفلة في الرابعة من عمرها على متن سفينة متجهة إلى أستراليا ثم يتم التخلي عنها؟ هذا هو اللغز الذي يكمن في قلب هذا الكتاب، الذي يتنقل بين حياة ثلاث نساء عبر قرن وقارتين. تُركت "نيل" الصغيرة بحقيبة سفر صغيرة وكتاب حكايات خيالية فقط، وتنشأ في رعاية والديها بالتبني وتُصدم لاكتشاف الحقيقة. وفي سعيها للبحث عن الحقيقة، تتوجه إلى المملكة المتحدة، لكن عليها التخلي عن بحثها في ظل ظروف غامضة. يتم تناول هذا لاحقاً من قبل حفيدتها التي تكتشف أن حديقة جميلة في إنجلترا قد تحمل المفتاح.

قراءة مثيرة للاهتمام، مع حكايات خيالية جميلة منسوجة بداخلها.





# زهور إلى الأبد : معرض فني جميل يحكي قصة الزهور .

بقلم @cookiemreport



تعرفون أنني أحب الزهور ، أليس كذلك ، يمكنكم أن تجدوني في " كوكنهوف " طوال موسم الربيع ، و نذهب إلى موكب الزهور ، ولا نكتفي بوجود الزهور في الحديقة فقط . من الطبيعي جدا أن نحب الزهور في الفن أيضا . هنا في هولندا ، في " كونستفال روتردام " ، يمكنك الآن زيارة معرض استثنائي عن الزهور ، من الدقة الواقعية إلى التجريد ، و من الزهور في الحقول إلى منشآت الفنية ( تركيبات فنية ) التي تجعلك تشعر وكأنك في غابة زهور ساحرة .

يستعرض المعرض جوانب عديدة للزهور في التاريخ ؛ من الرموز الصغيرة في اللوحات التي توصل رسائل سرية إلى لوحات " باقات المستحيل " . هذه الرسائل السرية للزهور غير معروفة ، مثل الورد الذي يرمز للحب ، و الزنبق الذي يرمز للعذراء مريم . الزهور المقطوفة أو الذابلة ترمز للموت و الشيخوخة ، بينما ترمز الغاردينيا للحب السري ، و الزنبق للأناقة و الكمال . " باقات المستحيل " هي عمل فني حيث يتم جمع زهور من موسم مختلفة معا . ربما كان الفنانون يمتلكون زهورا مجففة في الاستيديو الخاص بهم ، أو يرسمونها طوال العام ثم يقررون جمع زهور الفوانيا و الزنبق معا في باقة واحدة . رغم ذلك غير ممكن في الواقع ، إلا أنني أحب هذه اللوحات ، خاصة لوجود مخلوقات صغيرة مخبأة فيها .

كان هناك الكثير من الأعمال الرائعة ، لكن المفضل لدي هو المنشآت الفنية . عادة ماتكون كبيرة ولكنها جميلة جدا . يبدأ الأمر بـ " حائط " من الزهور المجففة التي كانت تستخدم في المزهريات ، و أحيانا في حفلات الزفاف - إذا نظرت عن كثب ، إنها جميلة جدا . المنشأة الأخرى عبارة عن " حقل زهور " مصنوع من زهور مصنوعة من زجاج معاد تدويره . يمثل " حقل الزهور " ديموغرافية هولندا . إنه جميل جدا ، حتى يتدلى من السقف و الجدران . المنشأة الأخيرة تركت في نفسي أثرا كبيرا ؛ فقد صنع الفنان آلاف الزهور الصغيرة بتقنية خاصة جدا . للوهلة الأولى تبدو سوداء بالكامل ، مما يرمز للحزن ، و لكن عندما تتجول حولها تظهر الزهور بألوان زاهية ! هذا يمثل التفاؤل ، و أن الزهور يمكن أن تجعلك سعيدا جدا - حسنا هي بالتأكيد تفعل ذلك !

نحن حقا نحب الزهور ، و نأمل أن تستمتعوا بالزهور من حولكم ، في الحياة الواقعية و في الفن .

عناق كبير ،

كوكي الكبير و الصغير

